

Xogando en igualdade



—
Guía para un patio coeducativo

Contidos
Rexenerando S. Coop. Galega

Deseño e maquetaxe
Nadina Gráfica

Impulsada
ANPA do CEIP Zalaeta

Financiada pola Xunta de Galicia
Axudas dirixidas ás asociacións de nais e pais
do alumnado de centros educativos de Galicia
coa finalidade de potenciar a promoción
da igualdade e a prevención da violencia
de xénero.

Secretaría Xeral da Igualdade

Operación cofinanciada
con Fondos finalistas do Pacto de Estado
contra a violencia de xénero.

Novembro, 2021

5 **Introdución**

7 **Que son os patios
coeducativos?**

15 **Por onde podemos
comezar?**

19 **Continuamos cara
a transformación
do patio? Coloquemos
as lentes lilas**

21 **E agora...
que facemos?**

25 **Para afondar máis:
Webs e lecturas
recomendadas**



Introducción

Benvidas e benvidos a esta guía de recursos «Xogando en Igualdade» para o desenvolvemento do xogo non sexista nos patios escolares. Este documento enmárcase dentro do programa educativo do mesmo nome que se vén de realizar no CEIP Zalaeta, promovido pola ANPA Berbiriana e financiado pola Xunta de Galicia.

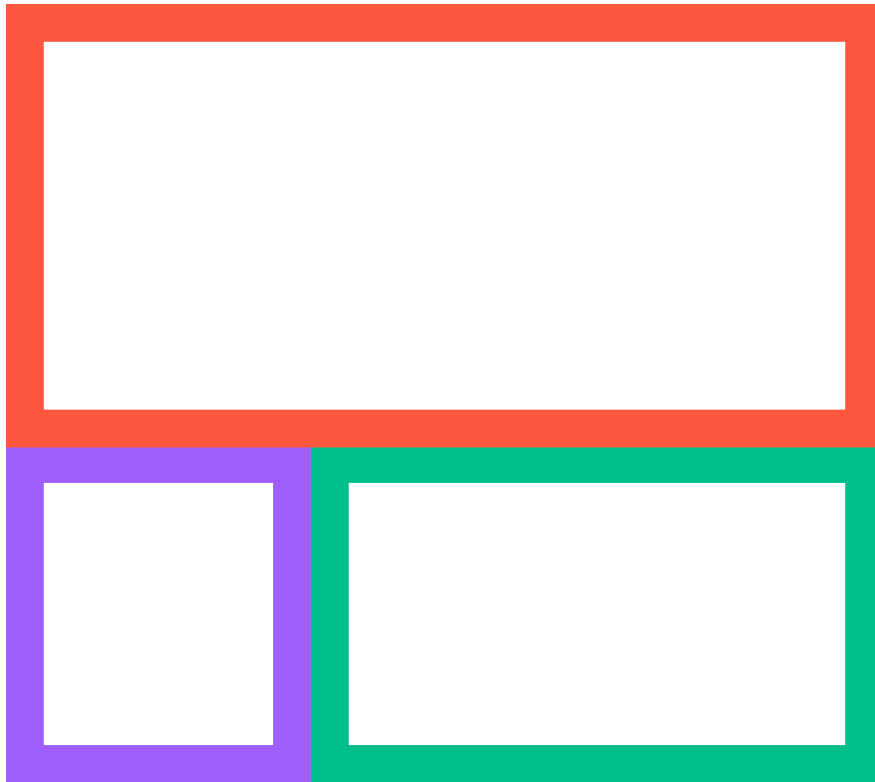
No marco vixente da Lei Orgánica 3/2020, do 29 de decembro pola que se modifica a Lei Orgánica 2/2006 do 3 de maio de Educación, a educación «adopta un enfoque de igualdade de xénero a través da coeducación e fomenta en todas as etapas a aprendizaxe da igualdade efectiva de mulleres e homes, a prevención da violencia de xénero e o respecto á diversidade afectivo-sexual...». Asemade, unha das competencias dos Consellos Escolares é a de «promover medidas e iniciativas que favorezan (...) a igualdade efectiva de mulleres e homes, a non discriminación, a prevención do acoso escolar e da violencia de xénero e a resolución pacífica dos conflitos...»

Baixo este marco, ao longo desta guía trataremos de coñecer máis polo miúdo que son os patios coeducativos e reflexionar sobre as desigualdades que podemos atopar.

Para isto, é preciso colocarmos as lentes lilas e comezar a ver a escola e o patio con perspectiva de xénero.

Comezamos?

Que son os patios coeducativos?

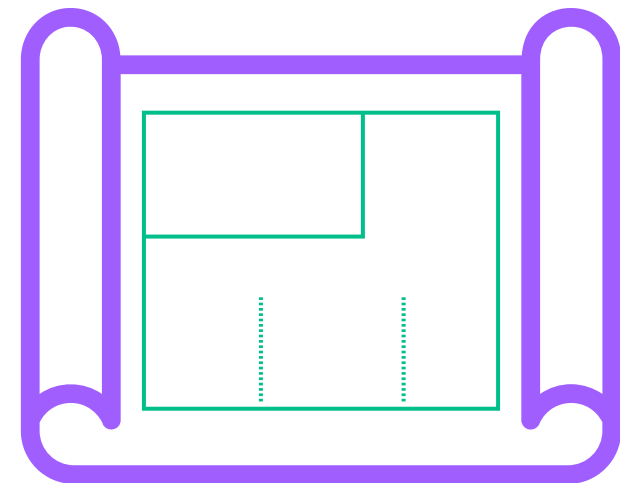


Despois de décadas de traballo teórico e de acción feminista, sabemos que vivimos nunha sociedade desigual, na que as persoas temos diferentes obrigas e oportunidades en función de se somos mulleres, homes ou identidades non binarias. Estas desigualdades están presentes en todas as esferas da vida e por suposto tamén na escola.

Así, a escola coeducativa é aquela capaz de incorporar unha mirada coa que enfocar dun xeito proactivo esta desigualdade, tendo ben presente a diferente socialización de nenas e

nenos rachando así cos estereotipos de xénero dende as intervencións pedagóxicas. Intervencións que implican unha reorganización do día a día do centro educativo: cambios físicos; cambios a nivel académico; cambios na linguaxe; cambios a nivel relacional, etc.

Dende as primeiras etapas educativas as nenas e nenos aprenden a relacionárense entre si, a desenvolverse no espazo, a expresarse a través da linguaxe e tamén do movemento. E en moitas ocasións o deseño das escolas, a distribución dos seus espazos, os usos que se lles dá aos mesmos, non permiten que todas as crianzas poidan desenvolverse libremente, senón que se lles está a transmitir o xeito no que deben de comportarse, de ser, de sentir e sobre todo o que se espera delas e deles. Ademais, ao igual que acontece con outros espazos públicos dos barrios, pobos e cidades, a escola reproduce os roles de xénero, influíndo na construción das identidades de xénero e mesmo perpetuando a desigualdade que está na base das violencias machistas nun sentido amplo.



Desta maneira, dende a perspectiva de xénero e querendo achegarnos a ese ideal de escola coeducativa, podemos observar que o que realmente acontece nos centros educativos, e tamén nos seus patios, é unha distribución desequilibrada dos espazos e usos, na que se reproducen as desigualdades da vida diaria cun claro nesgo de xénero. Un exemplo moi evidente é o monopolio do espazo a mans das actividades deportivas, eminentemente o fútbol: ocupa a meirande parte da superficie relegando á periferia do entorno todas as demais actividades. Ademais trátase dunha actividade que realizan en porcentaxe moi elevado soamente os nenos discriminando tanto ás nenas coma a aqueloutros nenos que non teñen interese neste deporte. Tampouco existen de forma habitual espazos para o xogo simbólico, o xogo cooperativo, aquel que se ocupa máis dos coidados e das relacións e que habitualmente é practicado polas nenas.

É por isto polo que damos tanta importancia aos patios coeducativos. Segundo a guía «Patios Coeducativos», elaborada polo colectivo Punt 6 e Coeducació, estes patios son aqueles «espazos deseñados fisicamente e concibidos colectivamente que promoven as relacións igualitarias e procuran rachar coas xerarquías sociais establecidas incorporando a mirada e a práctica feminista e interseccional». Enténdense como unha extensión das aulas, xa que tamén son espazos pedagóxicos e poden aproveitarse para realizar labores estritamente académicas ou á inversa, traballar dentro das aulas sobre os acontecementos que teñen lugar nos propios patios.

**Son espazos
que buscan:**

Erradicar os estereotipos de xénero e as discriminacións.

Promover a inclusión xerando espazos seguros para todas as nenas e nenos

Ofrecer alternativas máis diversas para o xogo.

Recollendo información das diferentes experiencias realizadas arredor da transformación de patios podemos extraer unha serie de características comúns que se deberían ter en conta á hora da construción dun patio coeducativo:



Son espazos naturais:

Promoven o contacto coa natureza

Poñen atención nas zonas de sombra e auga

Empregan materiais naturais, de refugallo, etc.

Introducen a reutilización e a bioconstrución

Fomentan a reciclaxe



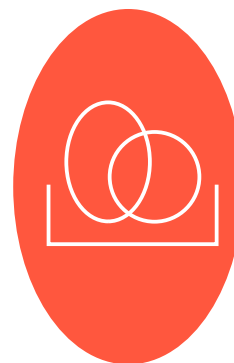
Son espazos activos:

O patio é concibido coma un espazo educativo máis

Promoven a experimentación e a creatividade, dende a autonomía e a liberdade de nenas e nenos

Contan con recursos e materiais para o xogo libre e o xogo simbólico

Son espazos coidados, polisensoriais e atractivos dende o punto de vista da infancia



Son espazos coeducativos:

Buscan erradicar os estereotipos de xénero e as discriminacións

Promoven a inclusión, xerando espazos seguros para todas as nenas e nenos

Ofrecen alternativas máis diversas para o xogo

Para dar resposta a estes obxectivos coeducativos deberemos de equilibrar tanto a nivel físico, como de uso e relacional as seguintes áreas:

Movemento e psicomotricidade

Tranquilidade e intimidade

Natureza e experimentación

Para levar a cabo a transformación dun patio escolar non existen receitas máxicas, pois cada patio é vivido e sentido por persoas diferentes, cunhas necesidades diferentes e polo tanto os procesos de transformación tamén van ser diferentes.

3

2

1

**Por onde
podemos
comezar?**

Un primeiro paso que podemos dar como familias e docentes para ir adentrándonos na creación dun patio coeducativo é coñecer de primeira man o que acontece no patio reflexionando coas crianzas tanto no colexio coma na casa e empezar a ampliar os usos dos espazos máis aló dos estereotipos.

Compartimos con vós algunhas actividades que se poden levar a cabo tanto en familia coma nas horas de titoría, coas que comezar a explorar o tema.

Podemos clasificalas en función dos obxectivos que pretendemos acadar con cada unha delas:

ACTIVIDADES PARA ENTENDER O QUE PASA NO PATIO

Paseño virtual polo patio

A través da visita virtual que ofrece a web do centro, animámosvos a dar un paseo coas vosas nenas e nenos e que vos conten como viven o patio:



→ *Cales son as zonas que máis lles gustan e as que menos*

→ *A que poden xogar en cada zona*

→ *Que días son os que máis gozan do patio, pois non sempre están no mesmo recinto.*

Como nos sentimos no patio?

Aínda que se supón que o patio e a hora do recreo son momentos nos que as crianzas están a gusto e gozando do seu tempo de lecer, hai ocasións nas que non é así e estes espazos

convértense en lugares desagradables, que reproducen as violencias e onde nenas e nenos non acaban de atoparse.

Unha proposta para coñecer o sentir das vosas nenas e nenos consiste en relacionar espazos con diferentes emocións. Sobre unha representación do patio, podemos pedirlle que coloquen gomets de distintas cores (cada cor asociado a unha emoción, por exemplo o enfado de cor vermella) en función de como se senten en cada recuncho do patio.

ACTIVIDADES PARA REFLEXIONAR SOBRE OS ESTEREOTIPOS DE XÉNERO QUE SE REPRODUCEN NO TEMPO DE RECREO

A listaxe das diferenzas:

Pediremos ás nenas e nenos que fagan unha listaxe escrita ou ben a través de debuxos de xogos aos que xogan as durante o recreo e ver que diferenzas existen entre os xogos.

→ *A que xogan os nenos e a que xogan as nenas?*

→ *Ocúpase o mesmo espazo?*

→ *En que recuncho do patio se dan estes xogos?*

A historia do revés

Facer un debuxo ou inventar unha historia sobre un neno ao que lle gusta xogar a xogos que se presupoñen de nena e viceversa: a que xoga? Como se sente? Que pensan os demais? Por que lle gusta xogar a iso?

ACTIVIDADES PARA AMPLIAR E DIVERSIFICAR OS USOS DO PATIO:

O noso xogo inclusivo:

«Carreiras de sacos»: Dividimos ao grupo en parellas e daremos un saco a cada parella para que as dúas persoas se metan dentro. Haberá unha liña de saída e cos sacos, metidos dende os pés e agarrados cas mans, terán que chegar á liña de meta tódal

→ *As parellas terán que se mixtas*

→ *Ao tratarse dun xogo cooperativo, no caso de xurdir enfados, competitividade, etc. a parella terá que retroceder no percorrido.*

→ *O obxectivo do xogo é atravesar a liña de meta todas as parellas a un tempo, polo que deberán de respectarse os diferentes ritmos dos compañeiros e compañeiras, axudarlles para que avancen máis rápido, ofrecerlles ideas para mellorar o avance, etc.*

Os cambios do día a día

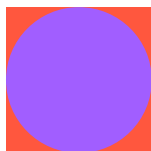
Convidar dende as familias e o profesorado a que cada nena e cada neno faga un cambio do que fai no patio e que nos conte como foi, como se sentiron, se tiveron facilidades ou dificultades para realizar este cambio: se un neno non xoga habitualmente ao peón, que probe un día a xogar co resto das compañeiras e compañeiros.

Continuamos cara a transformación do patio? Coloque-mos as lentes lilas

Se o que queremos é promover unha transformación máis integral e física do espazo do patio, podemos comezar un proceso de reflexión e recollida de ideas coa comunidade escolar.

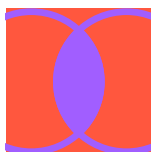
O primeiro paso é coñecer cal é a realidade deste espazo, obtendo a información dos tres piares fundamentais da comunidade escolar: alumnado, familias e profesorado. As necesidades e as olladas cambian en función de con quen esteamos a traballar.

O noso punto de partida pode ser preguntarnos que acontece no patio arredor de tres dimensións:



Dimensión física (o espazo):

Como é o patio?



Dimensión funcional:

Que uso se fai dos diferentes espazos?
Quen usa cada espazo? En que
espazos se dá o xogo compartido?



Dimensión social:

Que relacións se establecen no patio?
Podemos identificar situacións
que xeran segregación por sexo?
Que conflitos se dan e por que?

E agora... que facemos?

Unha vez feita a diagnose sobre o que acontece no patio do noso centro na que estiveron implicados todos os membros da comunidade educativa, o seguinte paso é decidir como intervir sobre as eivas e necesidades detectadas elaborando un plan de acción tanto a curto como a medio e longo prazo.

Para isto é necesario repensar o patio para así poder desxerarquizar, igualar e diversificar espazos e actividades, revertendo así as desigualdades identificadas e lograr os obxectivos coeducativos. É importante que este proceso se siga facendo en paralelo entre alumnado, profesorado e familias.

A modo de proposta, presentámosvos o seguinte itinerario para esta fase de deseño da transformación do patio:

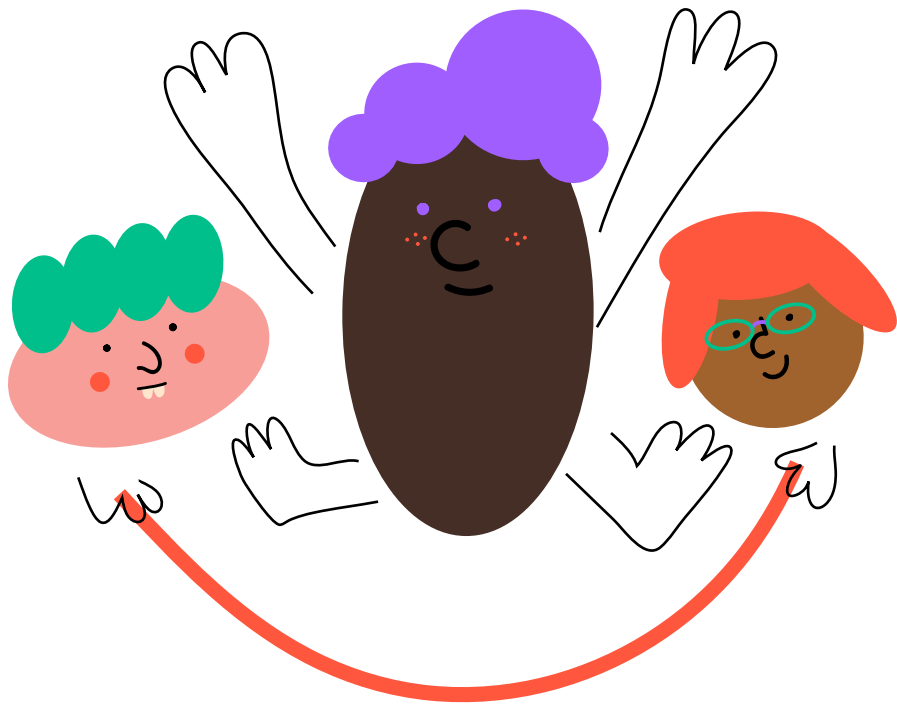
- 1. Choiva de ideas inicial sobre o que sería necesario incorporar para resolver as necesidades detectadas e reequilibrar as actividades no patio.**
- 2. Análise do espazo dispoñible e elaboración dun mapa funcional tentando equilibrar as tres áreas a ter en conta (movemento, tranquilidade e experimentación)**

3. Análise da viabilidade e priorización das actuacións.

- 4. Unha vez validadas todas as propostas polos diferentes grupos de traballo (profesorado, alumnado e familias) e tendo en conta os recursos existentes, elaborárase un proxecto coas actuacións viables, asignando tarefas, responsables e prazos para levalas a cabo.**

É importante ter ben presente que calquera tipo de transformación que se realice no patio dun centro educativo debe contar cos permisos axeitados. Nestes espazos comparten competencias o propio centro escolar, a Consellaría de Educación e os concellos, polo que en moitas ocasións unha pequena intervención pode supor traballo burocrático. Ademais, existe normativa que afecta aos espazos e mobiliario destinado ao uso infantil, polo que dependendo das características da acción a realizar, en ocasións pode ser conveniente contar cun equipo de arquitectura que faga a planificación e o proxecto.

Para afon- dar máis



WEBS E LECTURAS RECOMENDADAS

Entidades

Col-lectiu Punt 6

<http://www.punt6.org>

El Nou Safareig

<https://elnousafareig.org>

Equal Saree

<https://equalsaree.org/es>

Lecturas

Guía de Buenas Prácticas en Educación Inclusiva

<https://i.gal/lectura001>

Ideas para patios de escuelas que inviten a jugar libremente y aprender

<https://i.gal/lectura002>

Cómo iniciar un proceso de reforma del patio de la escuela [de patio a jardín]

<https://i.gal/lectura003>

Patios Coeducativos. Guía para la transformación feminista de los espacios educativos

<https://i.gal/guia001>

Jugamos igual

<http://www.colladovillalba.es/recursos/doc/actualidad/2012/noviembre/guia-juegos-igualdad.pdf>

**Axudas dirixidas ás asociacións
de nais e pais do alumnado de centros
educativos de Galicia coa finalidade de potenciar
a promoción da igualdade e a prevención
da violencia de xénero**

Secretaría Xeral da Igualdade

**Operación cofinanciada con Fondos
finalistas do Pacto de Estado contra
a violencia de xénero**